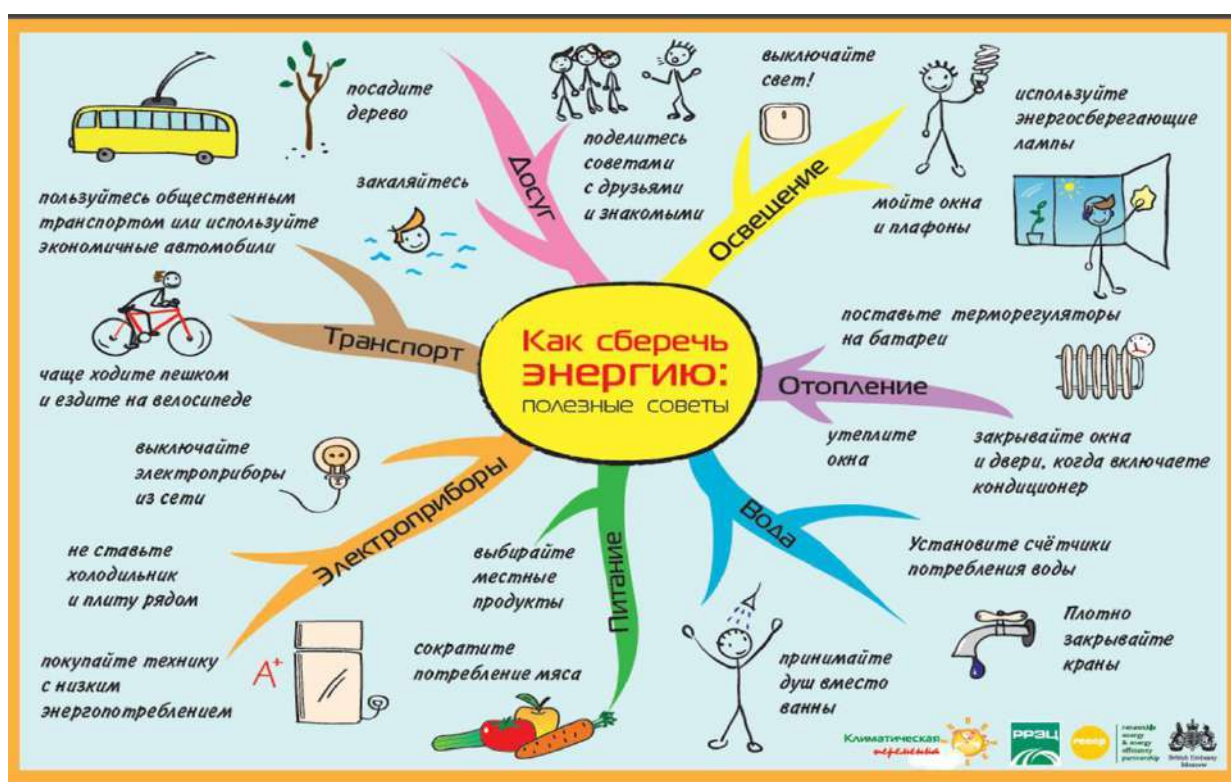


4. Установка средств наглядной агитации по энергосбережению

Разработка наглядной агитации по данному вопросу. Средства наглядной агитации, как правило, размещаются на информационных стендах в местах с высокой проходимостью сотрудников (входная группа, коридоры, лестничные площадки, столовые, санузлы и др.). Средства агитации должны разрабатываться с учетом специфики деятельности учреждения.

С целью оказания практической помощи организациям и населению в части популяризации энергосбережения и повышения энергетической эффективности Группой Компаний "Энергетические Выставки России" совместно с членами Научно - экспертного Совета при рабочей группе Совета Федерации по мониторингу практики применения Федерального закона от 23 ноября 2009 года № 261-ФЗ «Об энергосбережении и о повышении энергетической эффективности и о внесении изменений в отдельные законодательные акты Российской Федерации» и подготовке предложений по совершенствованию законодательства в области энергосбережения и повышения энергетической эффективности, разработана серия плакатов по Энергосбережению, а также плакаты и листовки по порядку утилизации компактных люминесцентных энергосберегающих ламп (КЛЛ), сообщающие о необходимости и положительном экономическом эффекте, получаемом от установки качественных приборов учета.



5. Сезонная промывка отопительной системы.

Промывка системы отопления - процесс промывки труб и трубопроводов отопительной системы различными методами, имеющий целью избавить внутренние стенки отопительной системы от образовавшейся в процессе эксплуатации накипи, состоящей из солей кальция, магния, натрия и других неметаллов, различных органических и неорганических продуктов.

Существует несколько основных технологий промывки отопления:

Химическая промывка трубопроводов

Наиболее распространенным вариантом промывки трубопроводов является химическая безразборная промывка отопления, которая позволяет сравнительно легко перевести в растворенное состояние подавляющую часть накипи и отложений и в таком виде вымыть их из системы отопления. Для промывки системы отопления используются кислые и щелочные растворы различных реагентов.

Среди них - композиционные органические и неорганические кислоты, например, составы на основе ортофосфорной кислоты, растворы едкого натра с различными присадками и другие составы.

Химическая промывка труб отопления - сравнительно дешевый и надежный метод, позволяющий избавиться систему отопления от накипи и загрязнения, однако обладающий определенными недостатками. Среди них - невозможность химической промывки алюминиевых труб, токсичность промывочных растворов, проблема утилизации больших количеств кислотного или щелочного промывочного раствора.

На месте работ используется специальная емкость с насосом, подключаемая к системе отопления. После того, как все необходимые химикалии введены в систему отопления моющий раствор циркулирует в системе отопления в течение времени, которое рассчитывается индивидуально в зависимости от степени загрязненности системы отопления. Химическая промывка отопления может происходить и в зимний период, без остановки системы отопления. Химическая промывка отопления дешевле капитального ремонта системы отопления в 10-15 раз, продлевает срок нормальной работы систем отопления.

Гидродинамический метод промывки трубопроводов

Гидродинамическая промывка труб отопления состоит в удалении накипи путем очистки системы отопления тонкими струями воды, подаваемыми в трубы через специальные насадки под высоким давлением.

Гидродинамическая промывка труб по стоимости более чем в 2 раза дешевле замены оборудования.

Пневмогидроимпульсная промывка труб

Метод пневмогидроимпульсной очистки позволяет проводить промывку труб путем многократных импульсов, выполняемых при помощи импульсного аппарата. В данном случае кинетическая импульсная волна создает в воде, заполняющей систему отопления, кавитационные пузырьки из газопаровой смеси, возникающие вследствие прохождения через жидкость акустической волны высокой интенсивности во время полупериода разрежения. Двигаясь с током воды в область с повышенным давлением или во время полупериода сжатия, кавитационный пузырек захлопывается, излучая при этом ударную волну. Завихрения воды с воздухом отрывают отложения от стенок труб, а последующая волна воздушно-водяной смеси уносит накипь, которая поднялась со дна



6. Замена осветительных приборов.

Замена осветительных приборов на более эффективные легко реализуется, при этом достигается не только экономия электроэнергии, но и существенно увеличивается срок службы ламп, следовательно, снижаются эксплуатационные расходы. Более качественное освещение создает комфортные условия труда и повышает производительность работников предприятия.

Замена люминесцентных ламп на светодиодные приводит к экономии в 10- 15% потребления электрической энергии объекта. Подобная модернизация возможна только в коридорах и рекреациях. В целях безопасности здоровья, в учебных заведениях, а именно в основных функциональных помещениях лучше использовать галогенные лампы накаливания (п. 7.18 СНиП 23-05-95 «Естественное и искусственное освещение»).

В таблице представлены основные технические характеристики источников света, которые применяются для освещения помещений и для наружного освещения

№п/п	Тип лампы	Мощность Вт	Световая эффект,лм/Вт	Срок службы,час
1	Накаливания(ЛН)	15-1000	18-22	1000
2	Галогенные накаливания(КГ)	150-1500	18-22	2000-3000
3	Компактные люминесцентные	5-30	50-60	15000
4	Светодиодные	1-120	до 170	100000

Алгоритм расчета энергосберегающего эффекта:

C1 – световая отдача, имеющейся лампы (лм/Вт),

C2 – световая отдача, лампы замены (лм/Вт),

F – площадь помещения (м²),

R – нормативная освещенность для данного типа помещений (лм/м²).

Посчитать энергетический эффект ΔQ (Вт) от замены ламп накаливания на энергосберегающие лампы:

$$\Delta Q = R \cdot F / (C2 - C1)$$

Годовая экономия в денежном выражении, тыс. рублей: $\mathcal{E} = \Delta Q \cdot T_{\text{э.э.}}$

где -Tэ.э. тариф на электрическую энергию, руб./кВт.

7. Ремонт смесителей и/или замена на более экономичные модели

Установка автоматических сенсорных смесителей позволяет сэкономить до 50% горячей и холодной воды, является очень эффективным энергосберегающим мероприятием. Экономический эффект достигается благодаря значительному сокращению времени протекания воды. Прибор контроля подачи воды за счет использования инфракрасных датчиков, реагирующих на движение рук, позволяет экономить воду, сокращая ее расход на 85%. При поднесении рук к датчику, автоматически включается вода, которая отключается сразу после того, как руки убираются.

Экономия: в месяц вам удастся сэкономить до десяти кубометров воды (в расчете на семью из четырех человек). Кроме того, все они оборудованы специальной системой, предохраняющей кран от протечек и капель. Так что если вы платите за воду по счетчику, сэкономить удастся и на холодном, и на горячем водоснабжении. Со временем затраты на кран окупятся

Надежность: Слабое место обычных кранов – вентили, которые постоянно крутят. А в сенсорных кранах таких деталей нет. К тому же производители дают на них гарантию 7-10 лет.

Безопасность: Водой, которая льется из такого крана, просто невозможно обжечься.

Дезинфекция: Если кто-то заболел гриппом, остановить распространение заразы будет проще именно с бесконтактными смесителями: больной не будет прикасаться к крану

Исходные данные:

K_{eff} – коэффициент экономии официально заявляемый производителями автоматических сен-сорных смесителей;

$V_{п}$ – объем воды потребленной за базовый период, м³.

Алгоритм расчета:

Годовое сокращение потерь воды с установленным автоматическим сенсорным смесителем,
Гкал

$$\Delta V = K_{eff} * V_{п}$$

Годовая экономия в денежном выражении, тыс. рублей:

$$\Delta \mathcal{E} = \Delta V \times T_{т.э.}$$

где - $T_{т.э.}$ тариф на тепловую энергию, руб./Гкал.

8. Замена радиаторов отопления на современные биметаллические

Замена радиаторов на современные биметаллические с терморегуляторами. Наличие возможности регулировать температуру в помещении — важный фактор комфорта и уюта. Пышущие жаром батареи вовсе не так комфортны, как могло бы показаться. Ведь, кроме того, что они создают духоту в помещении и пересушивают воздух, они могут стать причиной ожога. Воздух в помещении постоянно нагревается от отопительных приборов, но также постоянно и охлаждается, соприкасаясь со стенами, окнами и вылетая в открывающиеся двери. Поскольку температура теплоносителя в радиаторах примерно постоянная, а температура окружающей среды всё время меняется, то нагрев помещений осуществляется неравномерно — в какие-то дни будет жарче, а когда-то — будет холодно. Данное мероприятие не имеет непосредственно рассчитываемого экономического и энергетического эффекта, его проведение необходимо для снижения нерациональных потерь тепла, когда показатели температуры в помещении превышают зону комфорта для человека, а также для исключения дополнительного потребления электрической энергии для подогрева помещения, когда показатели температуры в нем ниже зоны комфорта.



9. Установка аэраторов на краны

Один из наиболее эффективных вариантов экономии воды - использование аэраторов.

Аэратор - это, по сути, распылитель воды, который благодаря сеточной структуре поддерживает давление воды в трубе и увеличивает площадь струи, смешивая ее с воздухом, тем самым увеличивая омываемую водой поверхность.

Обычный кран расходует воду приблизительно со скоростью 15 литров в минуту. А аэратор позволит сэкономить до 60% ежедневно расходуемой воды, то есть с аэратором расход воды составит около 6 литров в минуту при том же напоре воды.



Поток воды, который протекает через сеточку аэратора, в месте заужения сосредотачивает давление. Расширительная мембрана с определенным количеством и диаметром отверстий, дает возможность воде равномерно распределить давление по диаметру всего аэратора. Поэтому, сверху расширительной мембраны создается область высокого давления, с обратной стороны мембраны, благодаря специальной форме, образует вакуум.

В свою очередь разница давлений заставляет подниматься воздух извне через специальные отверстия с боку аэратора расположенных по периметру и насыщает поток пузырьками, которые вытесняют из потока 60-70% воды.

Таким образом, экономичный аэратор образует поток воздушно-водяной смеси в приближенной пропорции 2/3 воздуха на 1/3 воды.